

สถานการณ์การสูบบุหรี่ของประชากรไทยอายุ 15 ปีขึ้นไป ปี พ.ศ. 2534 - 2550

สถานการณ์การสูบบุหรี่ของประชากรไทยอายุ 15 ปีขึ้นไป เป็นการศึกษาย้อนหลังเชิงพรรณนา โดยการวิเคราะห์ใหม่ด้วยการนำฐานข้อมูลทุติยภูมิ ซึ่งเป็นข้อมูลดิบจากโครงการสำรวจระดับชาติของสำนักงานสถิติแห่งชาติ จำนวน 6 ฐานข้อมูล ประกอบด้วยฐานข้อมูลจากโครงการสำรวจอนามัยและสวัสดิการ 4 ฐานข้อมูลของปี พ.ศ.2534, 2539, 2544 และ 2549 และโครงการสำรวจพฤติกรรมสูบบุหรี่และดื่มสุราในปี พ.ศ.2547 และ 2550 ทั้งนี้ เพื่อประโยชน์ในการประเมินสถานการณ์และแนวโน้มการบริโภคยาสูบของประเทศไทย รวมถึงการให้ข้อเสนอแนะเชิงนโยบายต่อการควบคุมการบริโภคยาสูบที่มีประสิทธิภาพต่อไป

● ในแต่ละปี...คนไทยสูบบุหรี่จำนวนเท่าไร ?

➤ จำนวนคนสูบบุหรี่ปัจจุบัน (Current Smokers)

ประชากรรวมที่สูบบุหรี่ปัจจุบันมีจำนวนลดลงจาก 12.26 ล้านคนในปี พ.ศ. 2534 เป็น 10.86 ล้านคนในปี พ.ศ.2550 โดยเพศชายลดลงจาก 11.30 ล้านคน เป็น 10.30 ล้านคน และเพศหญิงลดลงจาก 9.5 แสนคน เป็น 7.2 แสนคน

➤ จำนวนคนสูบบุหรี่เป็นประจำ (Daily Smokers)

ประชากรรวมที่สูบบุหรี่เป็นประจำมีจำนวนลดลงจาก 11.67 ล้านคนในปี พ.ศ. 2534 เหลือ 9.49 ล้านคนในปี พ.ศ.2550 โดยเพศชายลดลงจาก 10.60 ล้านคน เป็น 9.02 ล้านคน และเพศหญิงลดลงเกือบครึ่งจาก 8.9 แสนคน เป็น 4.2 แสนคน

➤ จำนวนคนสูบบุหรี่เป็นครั้งคราว (Occasional Smokers)

ประชากรรวมที่สูบบุหรี่เป็นครั้งคราวมีจำนวนเพิ่มขึ้นกว่า 1 เท่า จาก 5.9 แสนคนในปี พ.ศ.2534 เป็น 1.37 ล้านคนในปี พ.ศ.2550 โดยเพศชายเพิ่มขึ้นจาก 7.05 แสนคน เป็น 1.27 ล้านคน และเพศหญิงเพิ่มขึ้นจาก 6.7 หมื่นคน เป็น 9.2 หมื่นคน

ตารางที่ 1 จำนวนคนไทยอายุ 15 ปีขึ้นไปสูบบุหรี่ ระหว่างปี พ.ศ.2534 - 2550

ปี พ.ศ.	จำนวนผู้สูบบุหรี่ปัจจุบัน (คน)			จำนวนผู้สูบบุหรี่เป็นประจำ (คน)			จำนวนสูบบุหรี่เป็นครั้งคราว (คน)		
	รวม	ชาย	หญิง	รวม	ชาย	หญิง	รวม	ชาย	หญิง
2534	12,257,675	11,304,732	952,943	11,667,146	10,599,294	885,499	590,528	705,438	67,444
2539	12,525,254	11,758,171	767,082	11,026,602	10,623,778	650,182	1,498,651	1,134,393	116,901
2544	11,984,874	11,283,274	701,600	10,570,784	9,994,953	575,832	1,414,090	1,288,321	125,769
2547	11,358,735	10,700,018	658,717	9,632,138	9,101,989	530,149	1,726,597	1,598,029	128,568
2549	11,033,031	10,306,855	726,175	9,535,483	9,015,933	519,550	1,497,548	1,290,922	206,625
2550	10,857,756	10,347,580	510,176	9,486,311	9,068,002	418,309	1,371,445	1,279,577	91,869

● 16 ปีที่ผ่านมา คนไทยสูบบุหรี่เพิ่มขึ้นหรือลดลง ?

➤ อัตราการสูบบุหรี่ปัจจุบัน

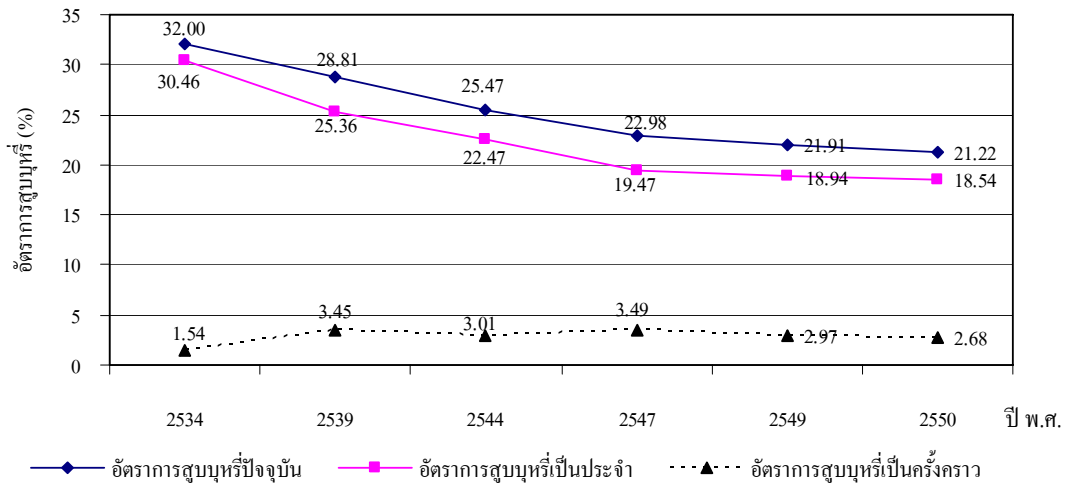
อัตราการสูบบุหรี่ปัจจุบันลดลงจาก 32.00% ในปี พ.ศ. 2534 เป็น 21.22% ในปี พ.ศ. 2550 คิดเป็นการเปลี่ยนแปลงลดลงเท่ากับ 33.69%

➤ อัตราการสูบบุหรี่เป็นประจำ

อัตราการสูบบุหรี่เป็นประจำลดลงจาก 30.46% ในปี พ.ศ. 2534 เป็น 18.54% ในปี พ.ศ. 2550 คิดเป็นการเปลี่ยนแปลงลดลงเท่ากับ 39.13%

➤ อัตราการสูบบุหรี่เป็นครั้งคราว

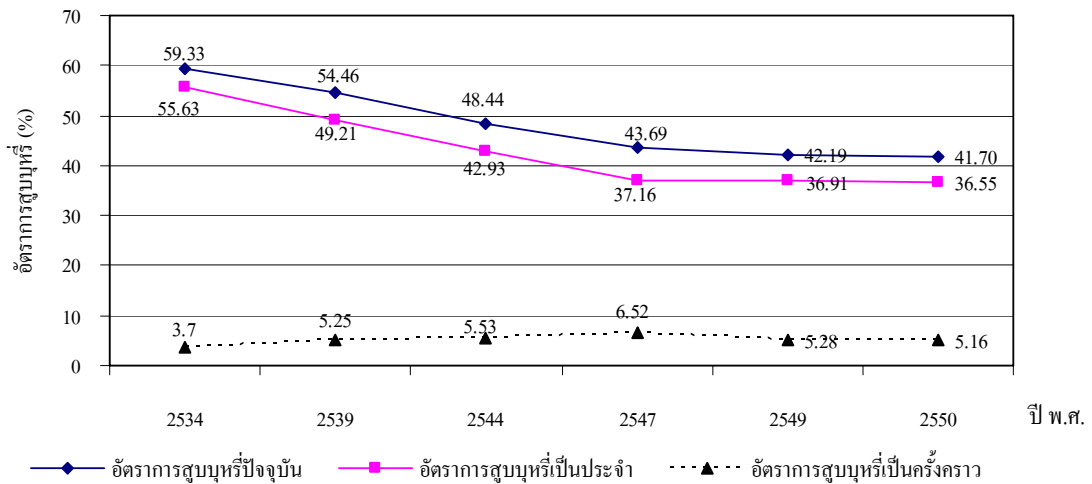
อัตราการสูบบุหรี่เป็นครั้งคราวเพิ่มขึ้นจาก 1.54% ในปี พ.ศ. 2534 เป็น 2.68% ในปี พ.ศ. 2550 คิดเป็นการเปลี่ยนแปลงเพิ่มขึ้นเท่ากับ 74.05%



● ผู้ชายสูบบุหรี่มากกว่าผู้หญิง

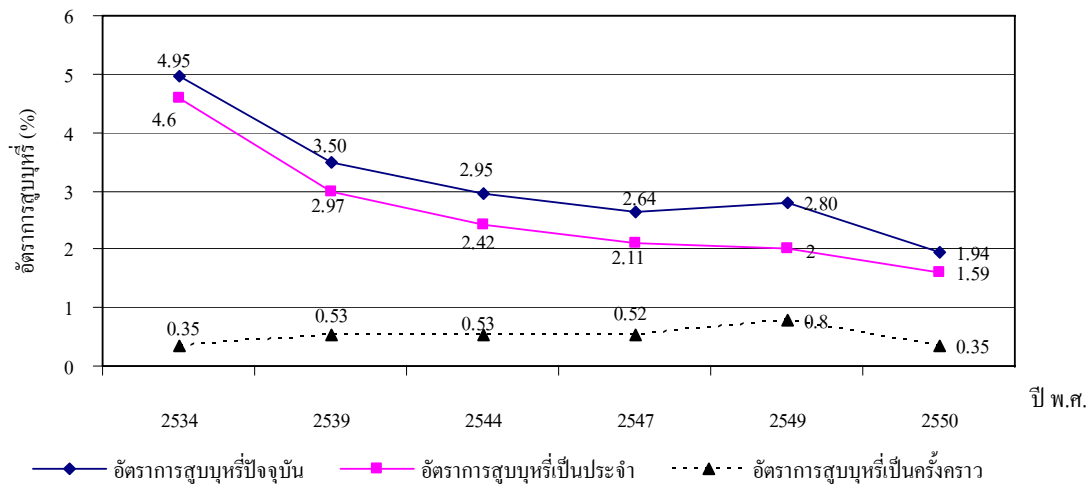
❖ เพศชาย

- อัตราการสูบบุหรี่ปัจจุบันลดลงจาก 59.33% ในปี พ.ศ.2534 เป็น 41.70% ในปี พ.ศ.2550 คิดเป็นการเปลี่ยนแปลงลดลงเท่ากับ 29.71%
- อัตราการสูบบุหรี่เป็นประจำลดลงจาก 55.63% ในปี พ.ศ.2534 เป็น 36.55% ในปี พ.ศ.2550 คิดเป็นการเปลี่ยนแปลงลดลงเท่ากับ 34.31%
- อัตราการสูบบุหรี่เป็นครั้งคราวเพิ่มขึ้นจาก 3.70% ในปี พ.ศ.2534 เป็น 5.16% ในปี พ.ศ.2550 คิดเป็นการเปลี่ยนแปลงเพิ่มขึ้นเท่ากับ 39.38%



❖ เพศหญิง

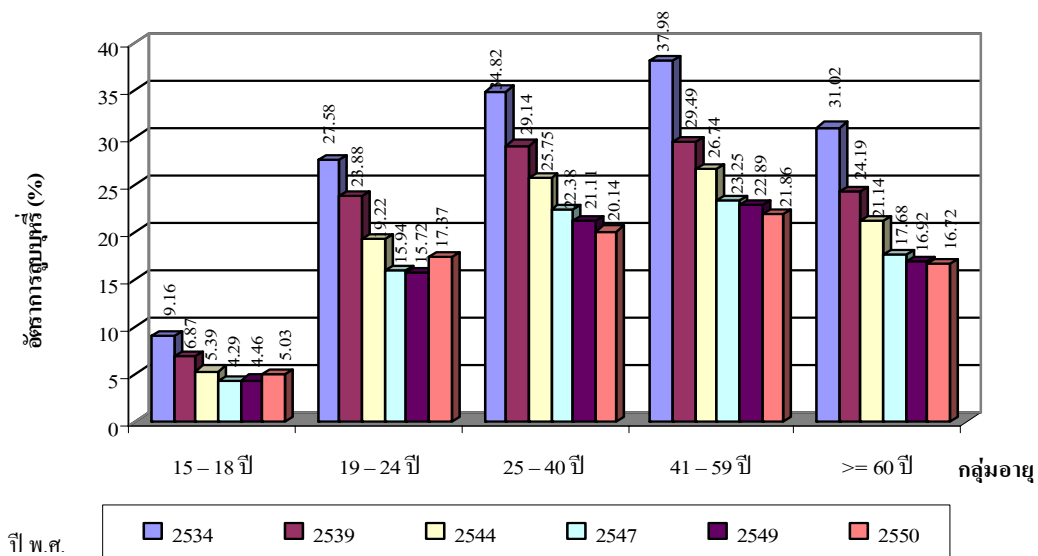
- อัตราการสูบบุหรี่ปัจจุบันลดลงจาก 4.95% ในปี พ.ศ.2534 เป็น 1.94% ในปี พ.ศ.2550 คิดเป็นการเปลี่ยนแปลงลดลงเท่ากับ 60.89%
- อัตราการสูบบุหรี่เป็นประจำลดลงจาก 4.60% ในปี พ.ศ.2534 เป็น 1.59% ในปี พ.ศ.2550 คิดเป็นการเปลี่ยนแปลงลดลงเท่ากับ 65.49%
- อัตราการสูบบุหรี่เป็นครั้งคราวมีการเปลี่ยนแปลงขึ้นลงตลอดเวลา โดยเพิ่มขึ้นจาก 0.35% ในปี พ.ศ. 2534 เป็น 0.80% ในปี พ.ศ. 2549 แต่ลดลงเป็น 0.35% ในปี พ.ศ. 2550



● ใครสูบบุหรี่เป็นประจำมากกว่ากัน ระหว่างกลุ่มอายุมากกับกลุ่มอายุน้อย ?

➤ ในทุกรอบการสำรวจ ระหว่างปี พ.ศ.2534 – 2550 พบอัตราการสูบบุหรี่เป็นประจำต่ำสุดและสูงสุดในกลุ่มอายุ 15 – 18 ปี และ 41 – 59 ปี ตามลำดับ

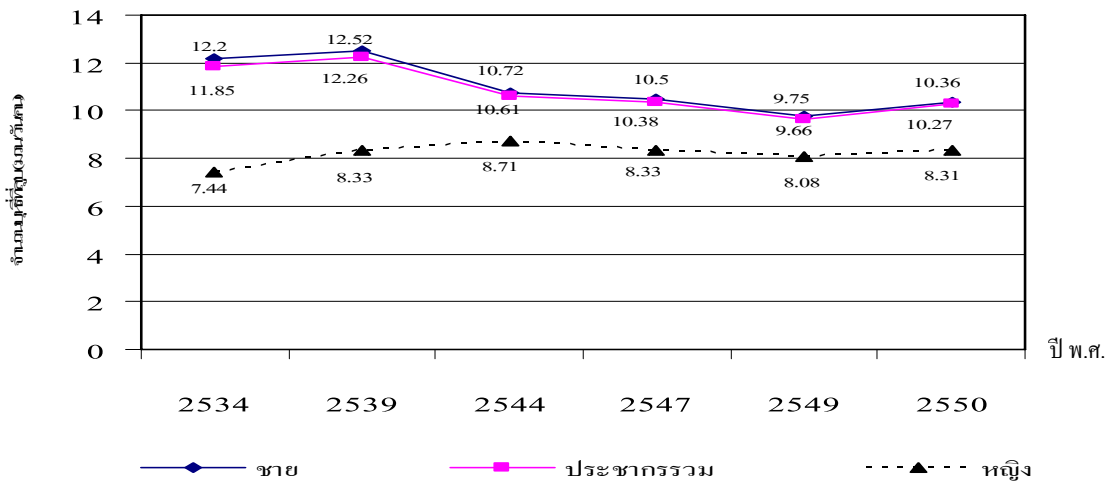
➤ ในรอบ 16 ปีที่ผ่านมา กลุ่มอายุ 60 ปีขึ้นไป มีอัตราการสูบบุหรี่เป็นประจำเปลี่ยนแปลงลดลงมากที่สุด 46.11% โดยลดลงจาก 31.02% ในปี พ.ศ.2534 เป็น 16.72% ในปี พ.ศ.2550 รองลงมา ได้แก่ กลุ่มอายุ 15 – 18 ปี ซึ่งมีอัตราการสูบบุหรี่เป็นประจำเปลี่ยนแปลงลดลง 45.09% โดยลดลงจาก 9.16% เป็น 5.03% ในช่วงเวลาเดียวกัน



● คนไทยสูบบุหรี่โดยเฉลี่ยวันละกี่มวน ?

➢ นับตั้งแต่ปี พ.ศ.2534 – 2550 กลุ่มประชากรรวมและประชากรเพศชายสูบบุหรี่เป็นประจำลดลงจาก 12 มวน เป็น 10 มวน ทั้งนี้ ระหว่างปี พ.ศ. 2549 – 2550 ประชากรทั้ง 2 กลุ่ม มีปริมาณการสูบบุหรี่เพิ่มขึ้นเล็กน้อย

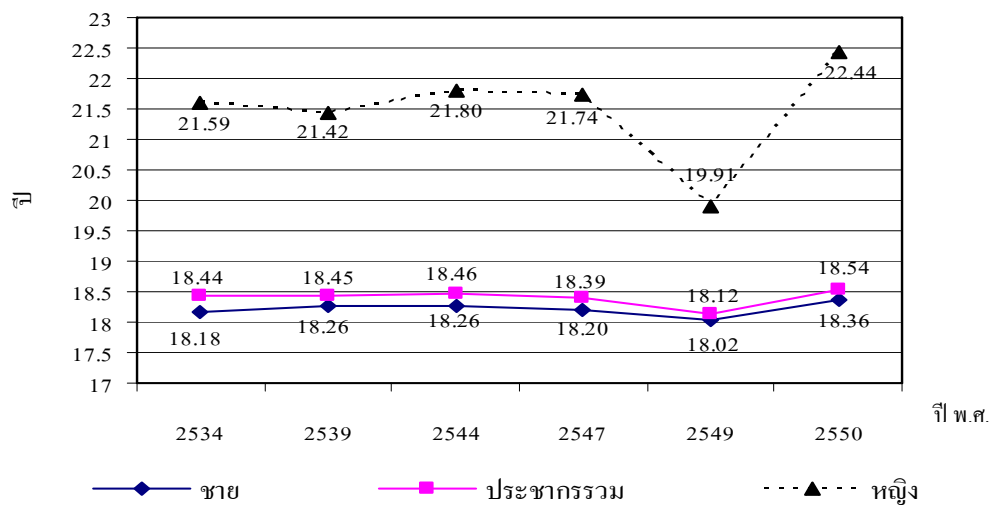
➢ ประชากรหญิง แม้มีจำนวนบุหรี่ที่สูบน้อยกว่าประชากรชาย แต่จำนวนบุหรี่ที่สูบเป็นประจำทุกวันเพิ่มขึ้นจาก 7 มวนในปี พ.ศ. 2534 เป็น 8 มวนใน พ.ศ. 2550



● อายุเมื่อเริ่มสูบบุหรี่ครั้งแรกของผู้สูบบุหรี่เป็นประจำ

➢ ประชากรรวมและประชากรชายที่สูบบุหรี่เป็นประจำ มีอายุเฉลี่ยเมื่อเริ่มสูบบุหรี่ครั้งแรกเท่ากับ 18 ปี และพบอายุต่ำสุดเมื่อเริ่มสูบบุหรี่ครั้งแรก คือ 7 ปี

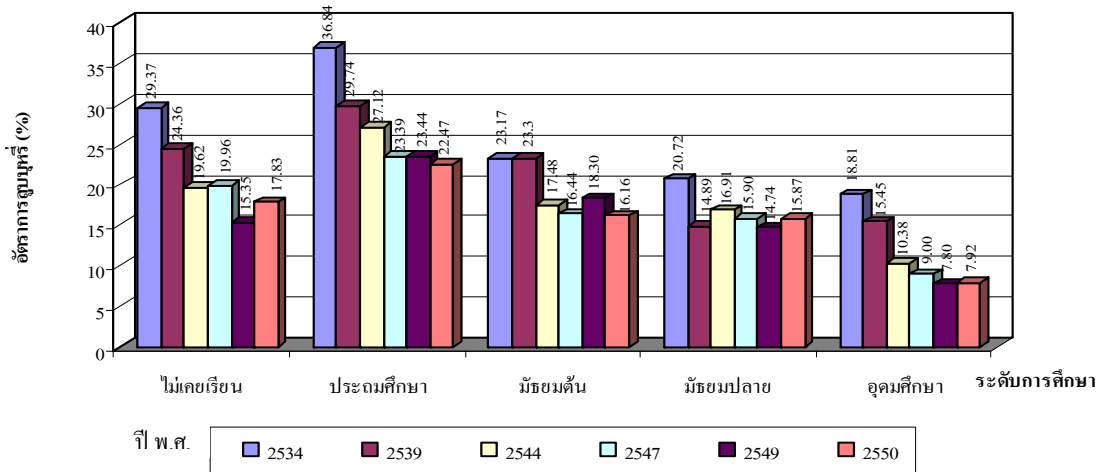
➢ ประชากรหญิงที่สูบบุหรี่เป็นประจำ มีอายุเฉลี่ยเมื่อเริ่มสูบบุหรี่ครั้งแรกเปลี่ยนแปลงขึ้นลงตลอดเวลา แต่มีแนวโน้มเปลี่ยนแปลงในทิศทางที่ดี โดยอายุเฉลี่ยเมื่อเริ่มสูบบุหรี่เพิ่มขึ้นจาก 21.59 ปี ในปี พ.ศ. 2534 เป็น 22.44 ปีในปี พ.ศ. 2550 และพบอายุต่ำสุดเมื่อเริ่มสูบบุหรี่ครั้งแรก คือ 10 ปี



● คนมี

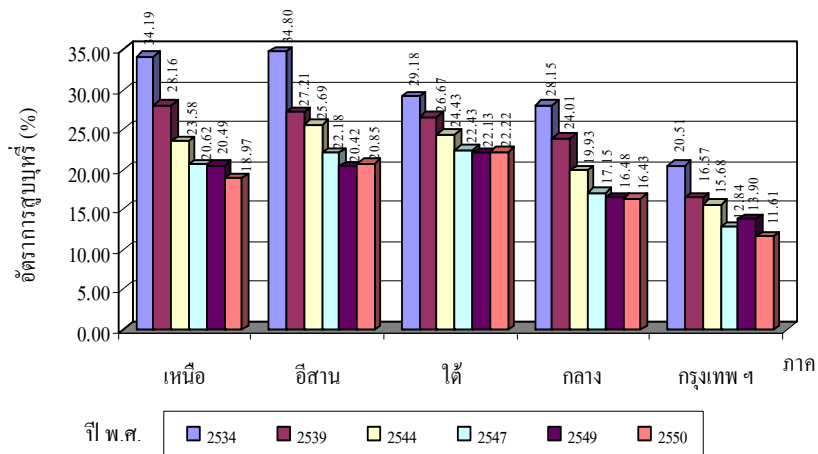
การศึกษาน้อยสูบนุหรีเป็นประจำสูงกว่าคนมีการศึกษาสูง

- ในทุกรอบการสำรวจ นับตั้งแต่ปี พ.ศ.2534 – 2550 พบว่าคนที่มีการศึกษาน้อยคือ ประชากรที่ไม่เคยเรียนหนังสือ และจบการศึกษาสูงสุดระดับประถมศึกษา มีอัตราการสูบนุหรีเป็นประจำสูงกว่ากลุ่มที่จบการศึกษาสูงสุดระดับมัธยมศึกษาขึ้นไป
- ในรอบ 16 ปีที่ผ่านมา กลุ่มที่จบการศึกษาสูงสุดระดับอุดมศึกษาขึ้นไป เป็นกลุ่มที่มีอัตราการสูบนุหรีเป็นประจำเปลี่ยนแปลงลดลงมากที่สุด 57.89 % โดยลดลงจาก 18.81% ในปี พ.ศ.2534 เป็น 7.92% ในปี พ.ศ.2550



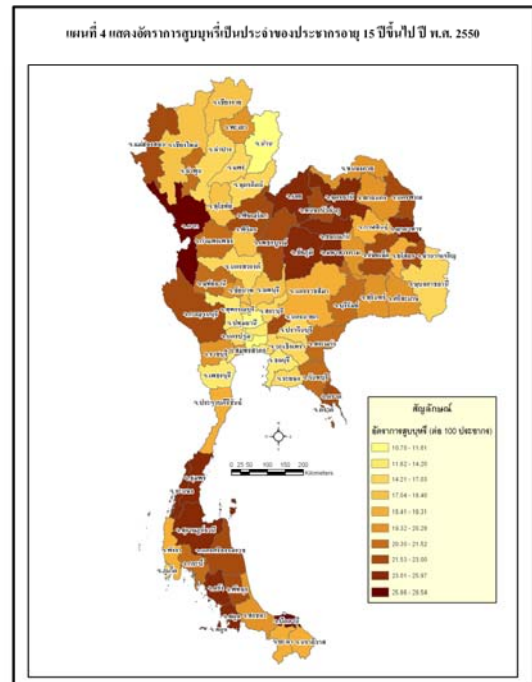
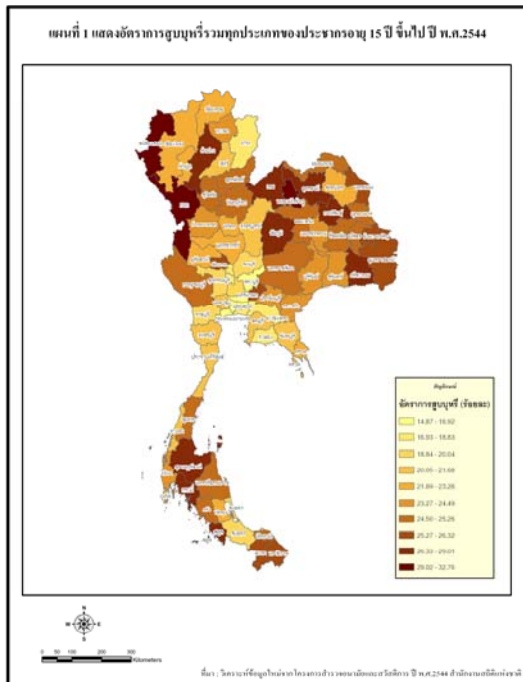
● ภูมิภาคใด มีอัตราการสูบนุหรีเป็นประจำสูงที่สุด ?

- ระหว่างปี พ.ศ.2534 – 2550 ประชากรในทุกภูมิภาค มีอัตราการสูบนุหรีเป็นประจำลดลง ในช่วงปี พ.ศ. 2534 – 2544 ภาคเหนือและภาคอีสานมีอัตราการสูบนุหรีสูง หากแต่ในช่วงปี พ.ศ. 2547 – 2550 ภาคใต้มีอัตราการสูบนุหรีเป็นประจำสูงที่สุดเป็นอันดับที่ 1
- ในรอบ 16 ปีที่ผ่านมา ภาคใต้มีอัตราการสูบนุหรีเป็นประจำเปลี่ยนแปลงลดลงน้อยที่สุด 23.85% โดยลดลงจาก 29.18% ในปี พ.ศ.2534 เป็น 22.13% ในปี พ.ศ.2549 และเพิ่มขึ้นอีกเล็กน้อยเป็น 22.22% ในปี พ.ศ. 2550 ขณะที่ ภาคอื่นๆ มีอัตราการสูบนุหรีเป็นประจำเปลี่ยนแปลงลดลงมากกว่า 40%



- **จังหวัดใดสูบบุหรี่เป็นประจำสูงสุด ?**

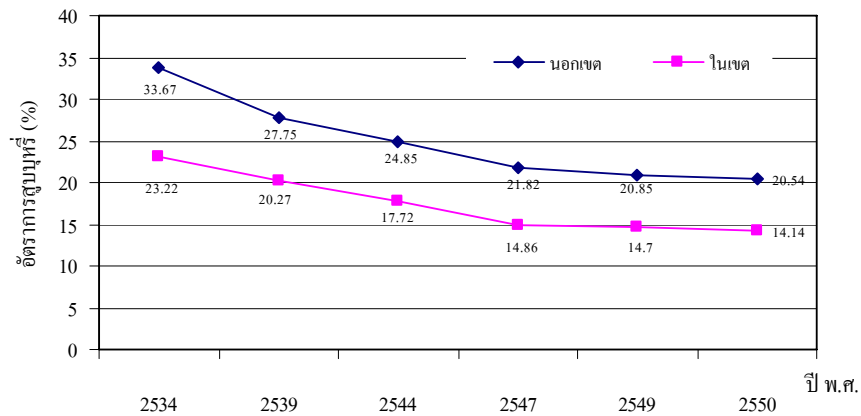
ปี พ.ศ.2544 พบว่า 5 จังหวัดแรกที่มีอัตราการสูบบุหรี่เป็นประจำสูงสุดในภาคเหนือและอีสาน ได้แก่หนองบัวลำภู ตาก แม่ฮ่องสอน กระบี่ และกาฬสินธุ์ แต่ปี พ.ศ. 2550 กลับพบว่า 4 ใน 5 จังหวัดแรกที่มีอัตราการสูบบุหรี่เป็นประจำสูงสุดในภาคใต้ ได้แก่ ปัตตานี ตาก ชุมพร สุราษฎร์ธานี และสตูล



- **คนนอกเขตเทศบาลสูบบุหรี่เป็นประจำสูงกว่าในเขตเทศบาล**

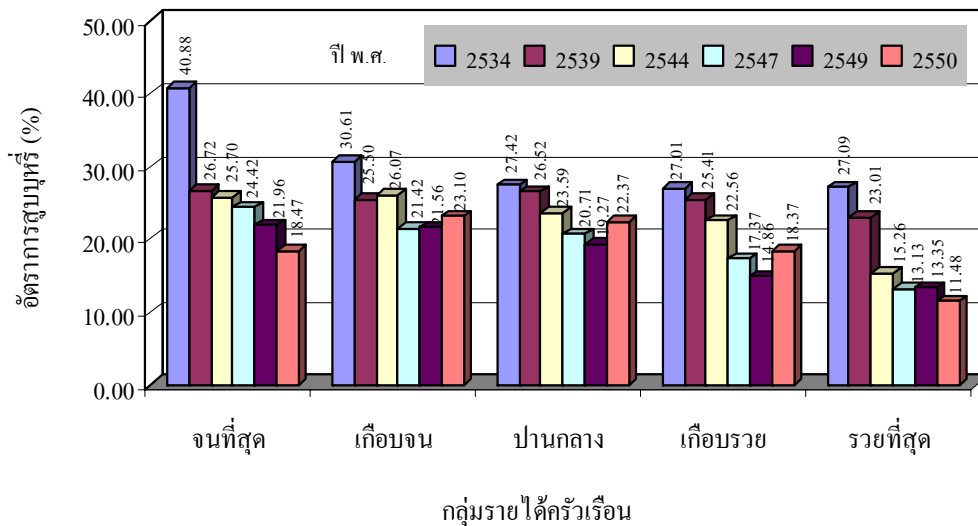
➢ ในทุกรอบการสำรวจ ระหว่างปี พ.ศ.2534 – 2550 ประชากรที่อาศัยอยู่นอกเขตเทศบาล มีอัตราการสูบบุหรี่เป็นประจำสูงกว่าประชากรที่อาศัยอยู่ในเขตเทศบาล

➢ ในรอบ 16 ปีที่ผ่านมา ประชากรที่อาศัยอยู่นอกเขตเทศบาล มีอัตราการสูบบุหรี่เป็นประจำเปลี่ยนแปลงลดลงน้อยกว่าในเขตเทศบาลเล็กน้อยคือ 38.98% โดยลดลงจาก 33.67% ในปี พ.ศ. 2534 เป็น 20.54% ในปี พ.ศ. 2550 ขณะที่ พื้นที่ในเขตเทศบาล มีอัตราการสูบบุหรี่เป็นประจำเปลี่ยนแปลงลดลง 39.10% โดยลดลงจาก 23.22 % เป็น 14.14% ในช่วงเวลาเดียวกัน

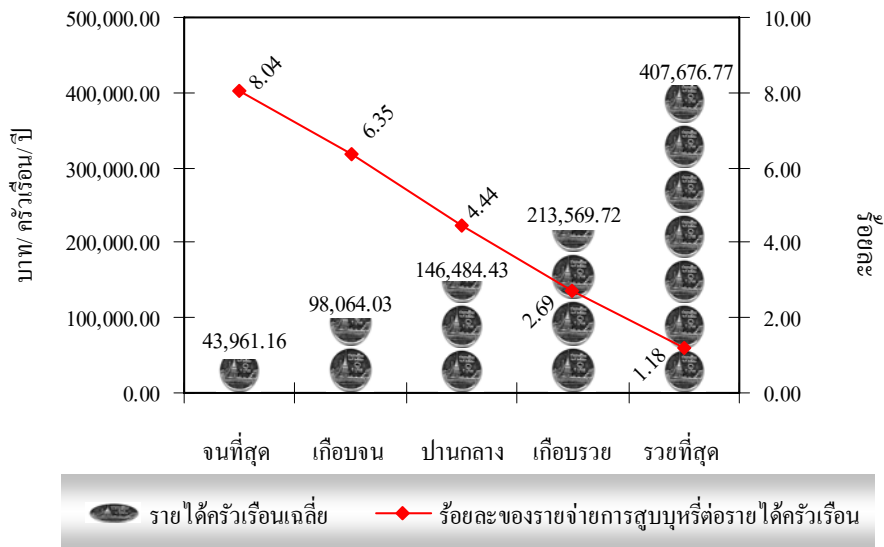


● “ยิ่งจนยิ่งสูบ ยิ่งสูบยิ่งจน”

- ในทุกรอบการสำรวจ ระหว่างปี พ.ศ.2534 – 2550 กลุ่มจนที่สุดมีอัตราการใช้ปุ๋ยเป็นประจำสูงกว่ากลุ่มรวยที่สุด โดยในปี พ.ศ.2550 กลุ่มจนที่สุด มีอัตราการใช้ปุ๋ยเป็นประจำ 18.47% ขณะที่กลุ่มรวยที่สุด มีอัตราการใช้ปุ๋ยเป็นประจำ 11.48%
- ในรอบ 16 ปีที่ผ่านมา กลุ่มจนที่สุดและรวยที่สุด ต่างมีอัตราการใช้ปุ๋ยเป็นประจำเปลี่ยนแปลงลดลงเท่ากับ 54.82% และ 57.60% ตามลำดับ ขณะที่ 3 กลุ่มรายได้ที่เหลือ กลับมีอัตราการใช้ปุ๋ยเป็นประจำเปลี่ยนแปลงเพิ่มขึ้น 7 – 23%

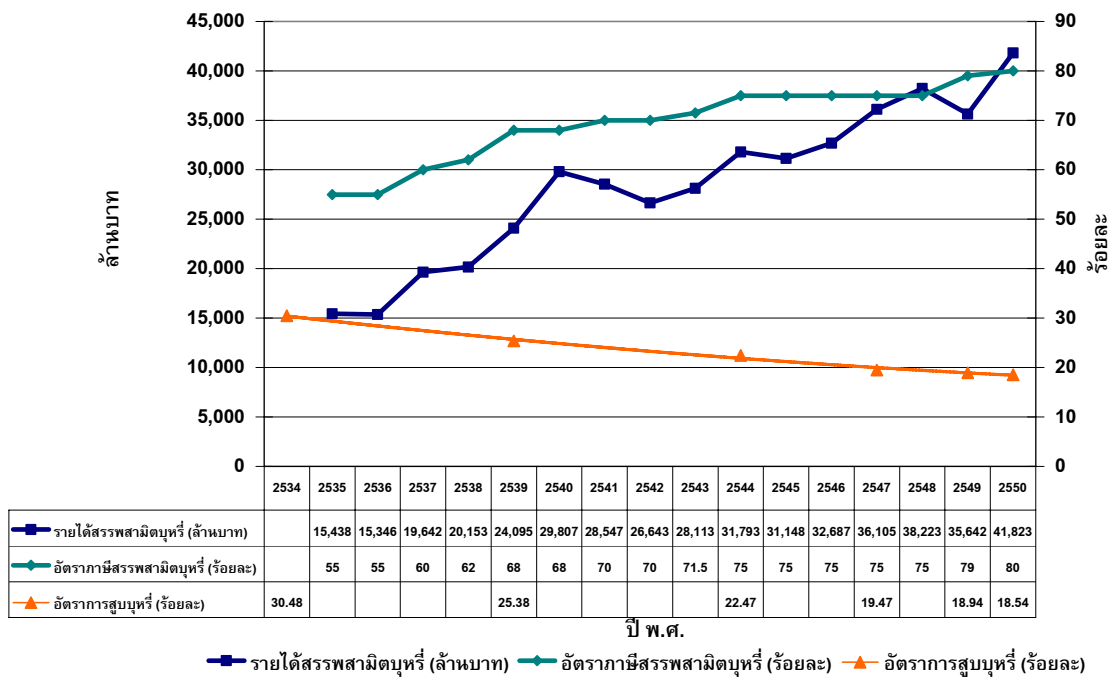


➤ ปี พ.ศ.2550 คริวเรือนจนที่สุด จ่ายเงินซื้อบุหรี่สูง 8.04% ของรายได้คริวเรือน ขณะที่ คริวเรือนรวยที่สุด จ่ายเงินซื้อบุหรี่สูง 1.18% ของรายได้คริวเรือน หมายความว่า ถ้าคริวเรือนมีรายได้ 100 บาท คริวเรือนรวยที่สุดใช้เงินซื้อบุหรี่เพียง 1 บาท แต่คริวเรือนจนที่สุดใช้เงินซื้อบุหรี่ถึง 8 บาท ดังนั้น การสูบบุหรี่ส่งผลกระทบต่อรายได้ของคนจนมากกว่าคนรวย



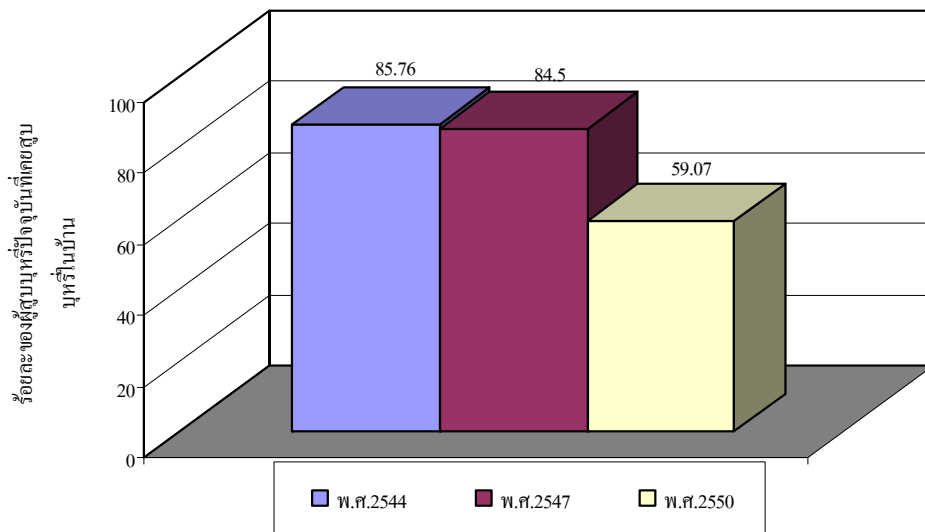
- **รายได้สรรพสามิตบุหรี่ซิกาเรต และอัตราภาษีบุหรี่ซิกาเรต กับอัตราการสูบบุหรี่เป็นประจำ**

ประเทศไทยมีการปรับขึ้นภาษีสรรพสามิตบุหรี่ซิกาเรตมาโดยตลอดจาก 55% ในปี พ.ศ.2535 จนอยู่ที่ 80% ในเดือนสิงหาคม ปี พ.ศ.2550 ทำให้รายได้จากภาษีสรรพสามิตบุหรี่ซิกาเรตที่รัฐจัดเก็บได้มีแนวโน้มเพิ่มขึ้นอย่างต่อเนื่องจาก 15,438 ล้านบาท เป็น 41,823 ล้านบาท ในปี พ.ศ.2550 ขณะเดียวกันก็พบว่าอัตราการสูบบุหรี่เป็นประจำมีแนวโน้มลดลงอย่างต่อเนื่อง สรุปได้ว่ามาตรการทางภาษี นอกจากจะทำให้รัฐมีรายได้เพิ่มขึ้นแล้ว ยังมีผลทำให้อัตราการสูบบุหรี่ลดลงด้วย



● การสัมผัสควันบุหรี่ในบ้าน

การสำรวจในปี พ.ศ.2544, 2547 และ 2550 พบว่าคนไทยมีแนวโน้มที่จะสัมผัสควันบุหรี่ในบ้านลดลง เห็นได้จากผู้สูบบุหรี่ปัจจุบันสูบบุหรี่ภายในตัวบ้านลดลงจาก 85.76% ในปี พ.ศ. 2544 เป็น 59.07% ในปี พ.ศ. 2550



ข้อสังเกตและข้อเสนอแนะ

1. แม้ว่าประชากรไทยอายุ 15 ปีขึ้นไป ในช่วงปี พ.ศ.2534 – 2550 มีจำนวนรวมทั้งอัตราการสูบบุหรี่ปัจจุบันและเป็นประจำลดลง แต่กลับพบจำนวนและอัตราการสูบบุหรี่เป็นครั้งคราวเพิ่มขึ้น บ่งชี้ว่าการควบคุมยาสูบทั้งการรณรงค์ การป้องกัน และการควบคุมยาสูบ ควรครอบคลุมถึงกลุ่มที่สูบบุหรี่เป็นครั้งคราวที่ส่วนใหญ่ยังเป็นนักสูบน้ำใหม่

2. การที่ประชากรที่มีการศึกษาน้อย มีอัตราการสูบบุหรี่เป็นประจำเปลี่ยนแปลงลดลงน้อยกว่าประชากรที่มีการศึกษาสูง แสดงให้เห็นว่ามาตรการควบคุมยาสูบต่างๆ ไม่ว่าจะเป็นการรณรงค์และมาตรการทางกฎหมาย อาทิ การมีภาพคำเตือนบนซองบุหรี่ และการขึ้นภาษีบุหรี่ เป็นต้น ส่งผลต่อกลุ่มการศึกษาสูงมากกว่ากลุ่มการศึกษาน้อย ดังนั้น ควรคิดค้นมาตรการที่เข้าถึงกลุ่มการศึกษาน้อยหรือไม่รู้หนังสือให้มากขึ้น

3. การที่อัตราการสูบบุหรี่เป็นประจำของประชากรในภาคต่างๆ มีความแตกต่างกัน โดยเฉพาะอย่างยิ่งภาคใต้ที่อัตราการสูบบุหรี่เป็นประจำที่พบสูง และอัตราการสูบบุหรี่เปลี่ยนแปลงลดลงน้อยที่สุดในรอบ 16 ปีที่ผ่านมา เมื่อเปรียบเทียบกับภาคอื่นๆ และเมื่อพิจารณาเป็นรายจังหวัด ยิ่งชัดเจนว่าอัตราการสูบบุหรี่เป็นประจำสูงสุดส่วนใหญ่อยู่ที่จังหวัดในภาคใต้ ดังนั้น การเข้าใจปัจจัยกำหนดและค่านึงถึงความแตกต่างของบริบทสังคมวัฒนธรรม และสภาพพื้นที่ทางภูมิศาสตร์ของภาคใต้ จึงเป็นสิ่งสำคัญและควรมีการเฝ้าระวังอย่างใกล้ชิด

4. การที่อัตราการสูบบุหรี่เป็นประจำใน 3 กลุ่มรายได้ระดับกลาง ได้แก่ กลุ่มเกือบจน ปานกลาง และเกือบรวย มีแนวโน้มเปลี่ยนแปลงเพิ่มขึ้นในรอบ 16 ปีที่ผ่านมา ขณะที่ กลุ่มจนที่สุด และรวยที่สุด เปลี่ยนแปลงลดลง แสดงให้เห็นว่าคนรวยที่สุดมีโอกาสเข้าถึงข้อมูลข่าวสารและการเลิกบุหรี่ได้ง่ายที่สุด ขณะที่ กลุ่มจนที่สุดเป็นกลุ่มเป้าหมายหลักของเครือข่ายควบคุมยาสูบ ดังนั้น การดำเนินงานควบคุมยาสูบด้านการศึกษา และบริการเลิกบุหรี่ จึงควรคำนึงถึงความแตกต่างของเศรษฐกิจและสังคมวัฒนธรรมของประชากร เพื่อให้ทุกกลุ่มของสังคมสามารถเข้าถึงข้อมูลข่าวสารและการดำเนินงานต่างๆ ได้เท่าเทียมกัน

5. ในปี พ.ศ. 2550 ประชากรไทย มีโอกาสสัมผัสควันบุหรี่ในบ้านลดลงเมื่อเปรียบเทียบกับปี พ.ศ. 2544 แต่บ้านยังคงเป็นพื้นที่ที่มีการสูบบุหรี่เกินกว่า 50% ดังนั้นการสร้างค่านิยม “บ้านปลอดบุหรี่” เพื่อปกป้องกลุ่มเสี่ยงต่อควันบุหรี่มือสอง ยังคงเป็นประเด็นเร่งด่วนที่ต้องดำเนินการ

ข้อมูลเพิ่มเติม : ศูนย์วิจัยและจัดการความรู้เพื่อการควบคุมยาสูบ วิทยาเขตราชวิถี มหาวิทยาลัยมหิดล 420/1 อาคารเอนกประสงค์ ชั้น 5 ถ.ราชวิถี เขตราชเทวี กรุงเทพฯ โทร 0-2354-5346 โทรสาร 0-2354-5347 <http://www.trc.or.th> อี-เมลล์ webmaster@trc.or.th

